

# 重庆市国土空间 生态保护修复规划 (2021 - 2035年)

公众版

2022年2月

# 重庆市

地处青藏高原与长江中下游平原过渡地带，涉及三峡库区、武陵山、大巴山、大娄山等四个国家重要生态功能区，肩负土壤保持、水源涵养、生物多样性保护等重要生态功能，是长江重点生态区的关键区域，是长江上游生态屏障的最后一道关口，对长江中下游地区生态安全承担着不可替代的作用。



行政辖区总面积：**8.24万**平方公里



行政辖区常住人口：**3205万**人



# 前言

近年来,重庆深学笃用习近平生态文明思想,深入贯彻落实习近平总书记视察重庆系列重要讲话精神,坚持生态优先、绿色发展,共抓大保护、不搞大开发,大力推进生态文明体制创新,坚决打好污染防治攻坚战,大力推进生态环境保护修复,全市生态系统质量、人居环境品质有效改善。

为深入践行习近平生态文明思想,切实保障长江三峡库区生态安全,筑牢长江上游重要生态屏障,建设山清水秀美丽之地,根据《中共中央 国务院关于建立国土空间规划体系并监督实施的若干意见》,按照自然资源部以及市委、市政府的工作安排,市规划自然资源局组织编制了国土空间生态保护修复规划。规划衔接了《全国重要生态系统保护和修复重大工程总体规划(2021-2035年)》《重庆市国民经济和社会发展的第十四个五年规划和二〇三五年远景目标纲要》《重庆市国土空间总体规划(2021-2035年)》等相关规划内容,研究了全市自然地理格局、地质环境演变、生态系统状况、生态功能定位等关键问题,提出了“三带四屏多廊多点”的生态安全格局,划定了“一核四片”生态修复分区,规划期内部署了27个生态保护修复重点工程。

本国土空间生态保护修复规划是一定时期重庆市国土空间生态保护修复任务的总纲和空间指引,是实施国土空间生态保护修复的重要依据。



# 目录

## CONTENTS

### 壹

#### 地理格局

01

独特的地质构造孕育丰富的自然资源

### 贰

#### 目标定位

05

筑牢长江上游重要生态屏障  
建设山清水秀美丽之地

### 叁

#### 系统谋划

07

构建生态保护修复新格局

### 肆

#### 分区部署

11

分区实施生态保护修复重点工程

### 伍

#### 强化保障

17

构建现代化生态保护修复治理体系



重庆市国土空间生态保护修复规划  
2021-2035年

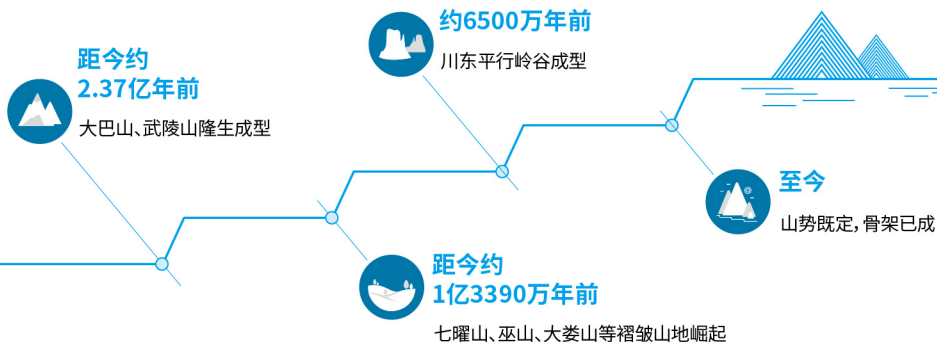
# 地理格局

独特的地质构造

孕育丰富的自然资源



## 山环水绕、江峡相拥的山水之城



重庆市地理格局图



## 三大生态系统

### 自然生态系统

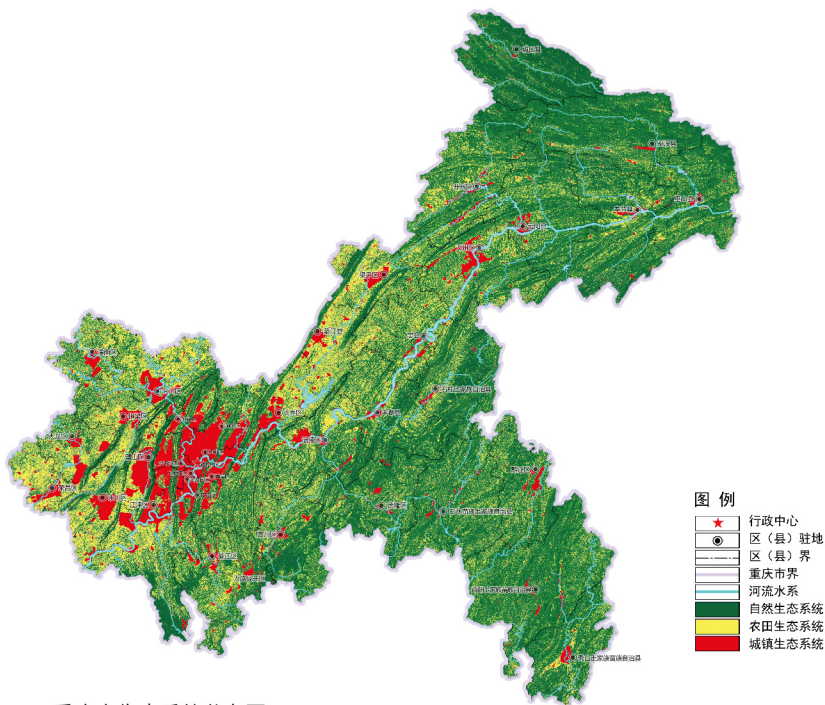
规模约5.15万平方公里，主要分布在大巴山、巫山-七曜山、武陵山、大娄山等海拔较高的山区。

### 城镇生态系统

规模约0.76万平方公里，集中分布在渝西方山丘陵区和中部平行岭谷区。

### 农田生态系统

规模约2.33万平方公里，集中分布在渝西方山丘陵区和中部平行岭谷区。



重庆市生态系统分布图



## 四大主要要素



### 盆中低山如梳列 盆周三面山环峙

山地、丘陵占市域面积90%以上,是最典型的褶皱山地地区。



水(湖)

### 江河纵横 湖泉密布

长江、嘉陵江、乌江汇流,分布有大小河流共计5300余条,水库约3868座,大中型水库125座。



林(草)

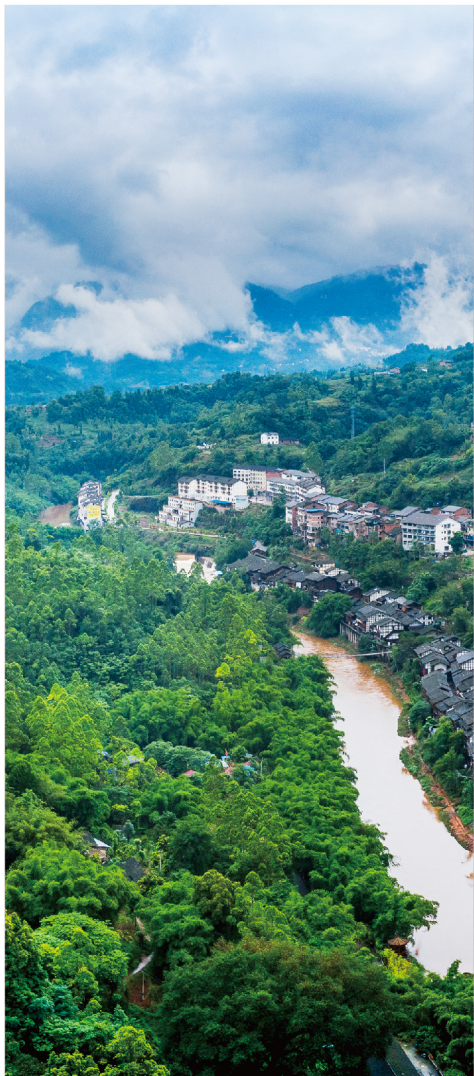
### 山高林密 树茂草盛

全市林地面积7034万亩,主要分布在渝东北、渝东南及中西部海拔较高的山岭之上。



### 丘陵广巨 田美土沃

全市耕地面积1.87万平方公里,其中25°以上耕地占耕地总面积的18%。





贰

重庆市国土空间生态保护修复规划  
2021-2035年

# 目标定位

筑牢长江上游重要生态屏障  
建设山清水秀美丽之地

## 总体目标

筑牢长江上游重要生态屏障，建设山清水秀美丽之地

### 近期目标

到2025年，生态系统治理体系逐步建立健全，长江、嘉陵江、乌江、涪江等生态廊道初步建成，三峡库区、大巴山、武陵山、大娄山等国家重要生态功能区生态功能逐步增强，长江上游重要生态屏障进一步筑牢。

### 远期目标

到2035年，全市森林、草地、河湖、湿地、农田、城镇等生态状况实现根本好转，生态系统质量明显改善，生态系统实现良性循环，生态产品供给能力显著提高，生态系统治理体系更加健全，长江上游重要生态屏障全面筑牢，山清水秀美丽之地基本建成。





重庆市国土空间生态保护修复规划  
2021-2035年

# 系统谋划

构建生态保护修复新格局



## “三带四屏多廊多点”生态安全总体格局

# 01

### 三带

即长江、嘉陵江、乌江组成的生态涵养带

### 四屏

即大巴山、巫山-七曜山、武陵山、大娄山组成的生态屏障

# 02

# 03

### 多廊

即23条平行山岭, 39条次级河流, 以及重要的生态廊道

### 多点

即67座重要独立山体, 125座大中型水库, 以及217处自然保护区

# 04



重庆市生态安全总体格局图



## “一核四片”生态修复分区

<b>三峡库区核心区生态涵养区</b>	总面积2.57万平方公里，占全市总面积的31%，共涉及9个区县，是三峡库区水土保持重要区的重要组成部分。
<b>大巴山生态屏障区</b>	总面积0.83万平方公里，占全市总面积的10%，共涉及3个区县，是秦岭—大巴山生物多样性保护与水源涵养重要区的重要组成部分。
<b>武陵山生态屏障区</b>	总面积1.74万平方公里，占全市总面积的21%，共涉及6个区县，是武陵山区生物多样性保护与水源涵养重要区的重要组成部分。
<b>大娄山生态屏障区</b>	总面积0.87万平方公里，占全市总面积的11%，共涉及3个区县，是大娄山区水源涵养与生物多样性保护重要区的重要组成部分。
<b>丘陵谷地生态品质提升区</b>	总面积2.23万平方公里，占全市总面积的27%，共涉及21个区县，是全市规模最大的城镇空间和农业发展区。

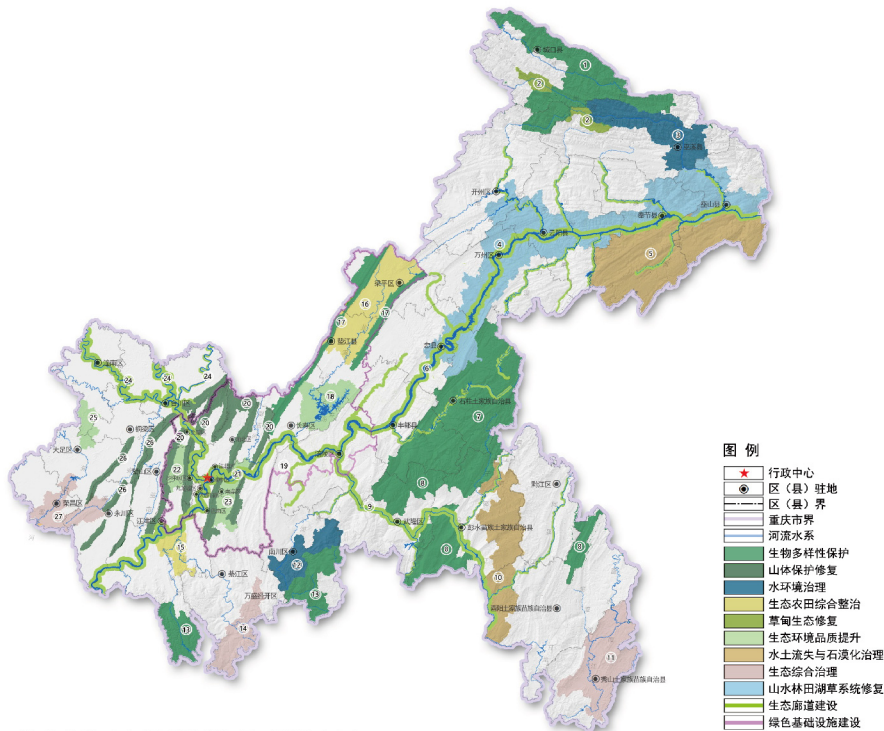


重庆市生态保护修复分区图

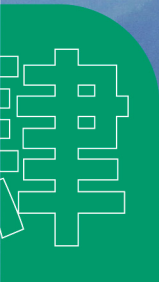


## 生态修复重点工程

立足“三带四屏多廊多点”**1**个生态安全总体格局，聚焦“筑牢长江上游重要生态屏障，建设水秀美丽之地建设”**2**个总体目标，着眼自然、农田和城镇**3**大生态系统，考虑山、水(湖)、林(草)、田**4**大主要要素，划定“一核四片”**5**大生态修复分区，部署国土空间生态保护修复**27**个重点工程。



重庆市生态保护修复重点工程分布图



重庆市国土空间生态保护修复规划  
2021-2035年

# 分区部署

分区实施生态保护  
修复重点工程





### 实施三峡库区核心区生态涵养区生态保护修复 保持长江生态原真性和完整性

该区域以保持长江生态原真性和完整性为核心，以长江干流、重要支流及相关影响区为重点，规划布局了长江两岸青山·千里林带建设、三峡库区山水林田湖草生态保护修复、巫山—七曜山水土流失和石漠化综合治理、方斗山—七曜山生物多样性保护等4个重点工程，系统开展消落区、地质灾害、水土流失综合治理，进一步增强区域水源涵养、洪水调蓄、土壤保持等生态功能，加快形成“一江碧水、两岸青山”的山水画卷，建设安澜长江。



# 三峡库区







## 实施大巴山生态屏障区生态保护修复 保护好“天然氧吧”

该区域以保护好“天然氧吧”为核心，以大巴山、雪宝山、大宁河等区域为重点，规划布局了大巴山生物多样性保护、大宁河流域水源涵养、九重山—红池坝亚高山草甸生态修复等3个重点工程，加强大巴山自然保护区群建设，推进河流生态系统、森林生态系统、亚高山草甸生态系统的保护修复，依托山地特色生态资源，构建生态产业体系，助力打造秦巴山生态优先绿色发展示范区。





## 实施武陵山生态屏障区生态保护修复 持续发挥全球“生物避难所”战略作用

该区域以持续发挥全球“生物避难所”战略作用为核心，以乌江干支流、武陵山、七曜山等区域为重点，规划布局了乌江生态廊道建设、七曜山—茂云山—灰千梁子生物多样性保护、山塘盖—麒麟盖水土流失和石漠化综合治理、川河盖—平阳盖生态综合治理等4个重点工程，加强珍稀动植物和栖息地保护，推进乌江生态廊道建设，助力打造文旅融合发展新标杆、绿色创新发展新高地、人与自然和谐宜居新典范。





## 实施大娄山生态屏障区生态保护修复 保护好“天然的物种基因库”

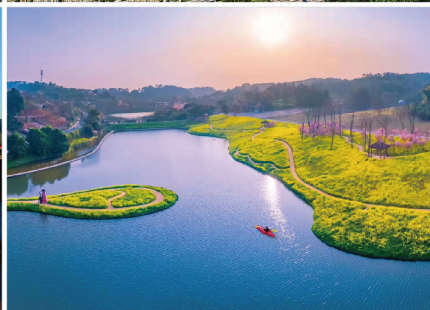
该区域以保护好“天然的物种基因库”为核心，以綦江、大溪河、四面山、金佛山等区域为重点，规划布局了金佛山—四面山生物多样性保护、綦江—万盛采煤沉陷区综合治理、大溪河流域矿山生态修复、綦江流域生态农田整治等4个重点工程，持续推进森林质量精准提升、自然保护地能力建设，加强野生动植物栖息地保护修复，推进生物多样性优先区、示范区建设。





## 实施丘陵谷地生态品质提升区生态保护修复 助力建成高品质生活宜居区

该区域以提高城市韧性、提升城市生态品质，助力建成高品质生活宜居区为核心，以“两江四岸”“四山”等区域为重点，规划布局了“四山”保护提升、“两江四岸”整治、嘉陵江—涪江—渠江生态廊道建设、云雾山—巴岳山综合整治、龙溪河平行岭谷生态农田整治等12个重点工程，加强对长江、嘉陵江、涪江、渠江等重要河流生态廊道以及华蓥山等重要陆地生态廊道的建设，构建区域生物多样性保护网络。加强全域土地综合整治，提升农田生态功能，扩大优质农产品供给，建成城市“菜篮子”和“米袋子”产品重要供给区，发挥成渝地区双城经济圈生态共建先锋作用。





重庆市国土空间生态保护修复规划  
2021-2035年

# 强化保障

构建现代化  
生态保护修复治理体系





## 强化保障

### 构建现代化生态保护修复治理体系

#### 加强组织领导

在市规委会下组建生态保护修复专委会实现高效协同、高效运转



#### 强化规划监管

构建生态修复规划传导体系  
建立规划传导机制  
开展规划定期评估

#### 强化资金保障

设立生态保护和修复专项资金  
积极争取国家补助资金  
筹集生态修复资金  
建立投融资机制



#### 鼓励公众参与

建立健全公众参与机制  
创新公众参与形式  
加强宣传报道

#### 加强科技支撑

加大科研平台建设  
研究制定标准规范  
完善生态修复系统  
强化监测监管



#### 加强制度创新

健全自然资源保护制度  
健全自然资源生态保护补偿制度  
健全国土空间生态保护修复责任制度  
健全国土空间生态保护修复社会参与制度  
健全生态产品价值实现制度



部分图片来源于网络,如涉及版权问题,  
请与重庆市规划和自然资源局联系。